



NOTICIAS DE ASOPARTES

EL PERIODICO DEL SECTOR AUTOMOTOR COLOMBIANO

Año 18 Edición No. 188 1 al 30 de abril de 2026 Circulación Mensual Gratuita ISSN 2145 - 9835

Así operan los sistemas ADAS en los vehículos actuales

La tecnología que busca reducir los accidentes en Colombia ya está en las calles

La seguridad vial sigue siendo uno de los grandes desafíos en Colombia. Según cifras de la Agencia Nacional de Seguridad Vial, más del 60 % de los siniestros están relacionados con distracciones, exceso de velocidad, micro sueños o maniobras indebidas. En este contexto, una tecnología que hasta hace pocos años estaba reservada a vehículos de alta gama empieza a ganar protagonismo: los sistemas avanzados de asistencia a la conducción, conocidos como ADAS. Estos sistemas no reemplazan al conductor, pero sí reducen el margen de error humano al anticiparse a situaciones críticas en tiempo real. Su objetivo es claro: prevenir accidentes antes de que ocurran. ADAS no es un solo sistema, sino un ecosistema de tecnologías que combina sensores, cámaras, radares e inteligencia artificial para analizar el entorno del vehículo mientras se conduce.

Entre sus funciones más relevantes se encuentran: Frenado autónomo de emergencia. Asistencia de mantenimiento de carril. Alerta de colisión frontal. Control de cruce adaptativo. Detección de fatiga del conductor. Visión periférica de 540°.

Reconocimiento de señales de tránsito en tiempo real. Estas tecnologías actúan como un "segundo par de ojos", especialmente útiles en tráfico urbano denso, vías congestionadas o trayectos largos donde la fatiga aumenta el riesgo.

En ciudades como Bogotá, Medellín, Cali o Barranquilla, donde la congestión, los cruces complejos y la convivencia con peatones y motociclistas elevan el riesgo, la incorporación de sistemas ADAS marca un punto de inflexión en la seguridad vehicular. Analistas del



Estos sistemas no reemplazan al conductor, pero sí reducen el margen de error humano al anticiparse a situaciones críticas en tiempo real.

sector coinciden en que su adopción masiva puede tener un impacto directo en la reducción de accidentes urbanos, especialmente aquellos causados por distracción o tiempos de reacción limitados.

La combinación entre movilidad electrificada y seguridad asistida está transformando el rol del vehículo: deja de ser únicamente un medio de transporte para convertirse en un sistema inteligente capaz de anticipar, advertir y reaccionar.

"Los sistemas ADAS no eliminan el riesgo, pero sí reducen de manera significativa los errores humanos que provocan la mayoría de los accidentes. Hoy,

la seguridad ya no depende solo de la habilidad del conductor, sino de cómo la tecnología lo acompaña y asiste en

tiempo real", explicó Juan Carlos López, Gerente General de Deepal y Changan en Colombia.

AUTOREP REPRESENTACIONES
SOMOS ESPECIALISTAS EN PARTES DE FUEL INJECTION

CONTAMOS CON MAS DE 1.000 REFERENCIAS PARA EL SISTEMA DE INYECCION ELECTRONICA.

CONOCE MAS EN:

WWW.AUTOREP.COM.CO
GERENCIA@AUTOREP.COM.CO
(+57) 3125878681 - 2312803
Calle 64 # 26 - 47 Of 202
Bogotá, Colombia

TechPARTS Fuel Injection Applications
TSA FUEL INJECTION BY GAZONAZ AUTOMOTIVE

SNA



SEDE ADMINISTRATIVA

Calle 77A No. 82-72

TELS: (601) 4307927 - (601) 4305675

E-mail: info@snasas.com - www.snasas.com

Bogotá-Colombia, Suramérica

PLANTA Y OFICINA PRINCIPAL

Cra. 14A # 8-61 Parque Industrial

Montana Lote 3 Mzn. 8

Mosquera, Cundinamarca, Colombia

Cel: 310 8148563



Sellos de alta exigencia, Radiales, Hidráulicos, Neumáticos-Tipo Automotriz Agrícola e Industrial

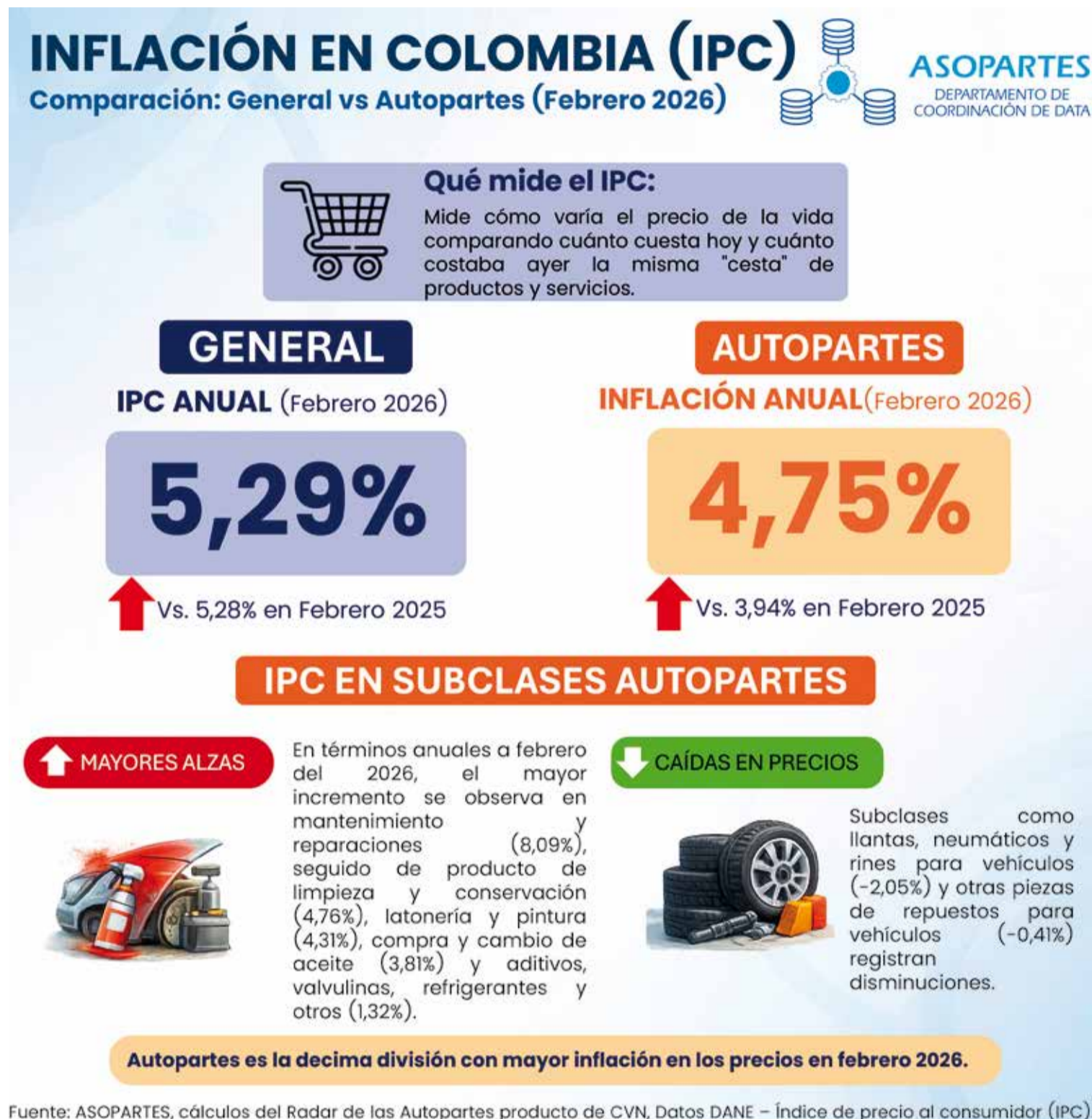
SELLOS NORMALIZADOS PARA ACEITE

Evolución del IPC y comportamiento del sector autopartista en Colombia

La inflación en Colombia registró en febrero de 2026 una leve aceleración, ubicándose en 5,29% anual, ligeramente por encima del nivel observado en el mismo mes del año anterior. En términos mensuales, el costo de vida aumentó 1,08%, reflejando presiones persistentes en el gasto de los hogares.

En este contexto, el sector autopartista mostró un comportamiento más moderado, con una inflación anual de 4,75%, manteniéndose por debajo del promedio nacional. Este desempeño posiciona al sector en el décimo lugar entre las divisiones con mayor variación de precios.

El análisis por componentes evidencia que los mayores incrementos se concentraron en servicios asociados al mantenimiento de vehículos,



Fuente: ASOPARTES, cálculos del Radar de las Autopartes producto de CVN, Datos DANE - Índice de precio al consumidor (IPC).

especialmente en reparaciones, latonería y cambio de aceite, lo que sugiere un aumento en los costos operativos del parque automotor. En contraste, categorías como productos de limpieza y llantas regis-

traron reducciones, aliviando parcialmente la presión inflacionaria. En conjunto, estos resultados reflejan una inflación aún activa, con impactos diferenciados por sectores, donde el segmento autopartista

continúa mostrando relativa estabilidad frente al comportamiento general de precios en la economía.

Cristian Leonardo Pardo R. /
Coordinación de Datos



Dr. CARLOS ANDRES PINEDA OSORIO
Presidente Ejecutivo

Calle 55 No. 37a-14
Barrio Nicolas de Federman
Bogotá - Colombia
E-mail:
presidente@asopartes.com

JAILY GÓMEZ RAMÍREZ
Directora Ejecutiva Seccional Bogotá
Celular: 317 3653196
E-mail: direccionbogota@asopartes.com

SANDRA CRISTINA FORERO RUEDA
Directora Ejecutiva Seccional Oriente
Celular: 313 8536729
E-mail: direccionorientee@asopartes.com

MARIA ALEJANDRA HERRERA
Directora Ejecutiva Seccional Eje Cafetero
Celular: 311 4911749
E-mail: direccionejecafetero@asopartes.com

MARIA VIVIANA VELÁSQUEZ CÓRDOBA
Directora Ejecutiva Seccional Valle
Celular: 313 853 6738
E-mail: direccionvalle@asopartes.com

SARA ESCOBAR
Director Ejecutivo Seccional Antioquia
Celular: 313 8536689
E-mail: direccionantioquia@asopartes.com

SHIRLEY CONTRERAS SALAZAR
Directora Ejecutiva Seccional Norte de Santander
Celular: 310 3185217
E-mail: direccionnortedesantander@asopartes.com

PAOLA MARIA NIEVES VANEGAS
Directora Seccional Caribe
Celular: 313 5981782
E-mail: direccioncaribe@asopartes.com



Productores de llantas y su responsabilidad ambiental:

Cumplimiento de la Resolución 1326 de 2017

La gestión ambiental de las llantas usadas es uno de los retos más relevantes para el sector motriz en Colombia. Cada año miles de llantas llegan al final de su vida útil, y cuando no se gestionan adecuadamente pueden generar impactos significativos como contaminación del suelo, acumulación de residuos en el espacio público, proliferación de vectores y riesgos de incendios.



Con el fin de prevenir estos impactos, el Ministerio de Ambiente y Desarrollo Sostenible expidió la Resolución 1326 de 2017, normativa que establece los lineamientos para los Sistemas de Recolección Selectiva y Gestión Ambiental de Llantas Usadas (SRS). Esta resolución se fundamenta en el principio de responsabilidad extendida del productor, el cual establece que las empresas que introducen llantas al mercado nacional deben garantizar su adecuada gestión una vez finaliza su vida útil. En términos regulatorios, los productores (importadores, comercializadoras) de llantas tienen la obligación de implementar un sistema de gestión ambiental de este residuo, ya sea de manera individual o mediante la adhesión a sistemas colectivos autorizados, que permitan cumplir con metas de recolección, trazabilidad y aprovechamiento establecidas por la autoridad ambiental.

En este contexto, ASOPARTES ha establecido un convenio con Sistema Verde S.A.S. E.S.P., una empresa espe-

cializada en la gestión ambiental de residuos posconsumo. Este convenio permite que los productores afiliados puedan cumplir con las obligaciones establecidas en la Resolución 1326 de 2017 mediante la vinculación a un sistema colectivo de gestión ambiental de llantas usadas.

A través de este esquema, las empresas pueden garantizar procesos estructurados de recolección, transporte, almacenamiento, aprovechamiento y disposición final adecuada de las llantas fuera de uso, asegurando la trazabilidad del residuo y el cumplimiento de las metas establecidas por la normativa ambiental.

La articulación entre el sector productivo y los sistemas de gestión posconsumo es fundamental para avanzar hacia modelos de economía circular, en los cuales las llantas usadas pueden ser aprovechadas en procesos como valorización energética, reciclaje de materiales o aplicaciones industriales.

Continúa en la siguiente página



Productores de llantas y su responsabilidad ambiental:

Errores comunes que se presentan en productores -importadores, comercializadoras-

En el sector motriz se han identificado algunas prácticas que pueden generar incumplimientos frente a la normativa ambiental relacionada con la gestión de llantas usadas:

- **No adherirse a un sistema de gestión ambiental de llantas usadas:** Algunos productores desconocen que deben implementar un sistema propio o vincularse a uno colectivo aprobado por la autoridad ambiental.
- **Desconocimiento del alcance de la responsabilidad del productor:** En algunos casos se asume que la responsabilidad termina con la comercialización del producto, cuando la regulación establece obligaciones posteriores relacionadas con la gestión del residuo.
- **Subregistro de las llantas puestas en el mercado:** La falta de control sobre las cantidades importadas o comercializadas puede afectar el cálculo de metas de recolección exigidas por la normativa.
- **Falta de seguimiento al cumplimiento de metas de recolección:** Algunas empresas se adhieren a sistemas de gestión, pero no realizan un monitoreo periódico del cumplimiento de las obligaciones regulatorias.
- **Errores en los reportes de información ambiental:** La normativa exige reportes periódicos sobre las cantidades de llantas comercializadas y gestionadas, lo cual requiere registros claros y verificables.



Recomendaciones para productores -importadores, comercializadoras- del sector motriz

Para garantizar el cumplimiento de la normativa ambiental y fortalecer la gestión responsable de este residuo, se recomienda a los productores

- Vincularse a sistemas colectivos de gestión ambiental, como el esquema operado por Sistema Verde S.A.S. E.S.P., que facilita el cumplimiento de las obligaciones regulatorias mediante un modelo organizado de recolección y aprovechamiento.
- Implementar controles internos sobre las llantas puestas en el mercado, garantizando que la información reportada sea precisa y trazable.
- Realizar seguimiento periódico al cumplimiento de metas de recolección, verificando que el sistema posconsumo esté recuperando las cantidades exigidas por la normativa.
- Mantener registros documentales y trazabilidad del sistema, incluyendo reportes, certificaciones de gestión y soportes ambientales.

La correcta implementación de estos sistemas no solo permite cumplir con la normativa ambiental vigente, sino que también fortalece la



gestión sostenible del sector automotor en Colombia, reduciendo los impactos asociados a las llantas fuera de uso y promoviendo una industria más responsable con el medio ambiente.

Para las empresas productoras que requieran mayor orientación sobre el cumplimiento de la Resolución 1326 de 2017 y los mecanismos de vinculación al sistema de gestión posconsumo de llantas usadas, ASOPARTES pone a disposición el acompañamiento técnico del Departamento de Gestión Ambiental. Para recibir asesoría o ampliar la información, pueden comunicarse al correo coordinadorambiental@asopartes.com o al número de contacto 317 664 9306, donde se brindará orientación sobre los requisitos, procedimientos y alternativas disponibles para dar cumplimiento a la normativa ambiental vigente.

Riesgos y sanciones por incumplimiento ambiental

El incumplimiento de las obligaciones ambientales puede derivar en procesos sancionatorios ambientales, los cuales se encuentran regulados por la Ley 1333 de 2009. Este procedimiento administrativo permite a la autoridad ambiental investigar posibles infracciones relacionadas con el incumplimiento de la normativa. Durante un proceso sancionatorio se analizan factores como:

- La gravedad del incumplimiento.
- El impacto ambiental causado o el riesgo generado.
- El beneficio económico obtenido por la infracción.
- La capacidad económica del infractor.

Las sanciones pueden incluir multas económicas que pueden llegar hasta 100.000 salarios mínimos mensuales legales vigentes, dependiendo de la gravedad del caso, la reincidencia y el daño ambiental generado.

Además del impacto económico, las investigaciones ambientales pueden generar riesgos regulatorios, reputacionales y operativos, tales como cuestionamientos a la gestión ambiental de la empresa, afectaciones a la confianza de las partes interesadas e incluso interrupciones operativas mientras se adelantan los procesos administrativos.



El mercado de las llantas

evoluciona con innovación y sostenibilidad en el sector automotor

Hoy en día, las llantas no solo permiten el desplazamiento de los vehículos, sino que también se han convertido en un elemento clave para optimizar el rendimiento, mejorar la seguridad al conducir y reducir el consumo de energía.

Panorama del mercado

El crecimiento del parque automotor y el aumento en la demanda de transporte de carga y pasajeros han impulsado el mercado de llantas. En países de América Latina, el segmento de reposición representa una gran parte del negocio, debido a la necesidad constante de reemplazar neumáticos por desgaste o por mantenimiento preventivo.

Además de las marcas tradicionales como Michelin, Bridgestone, Goodyear y Pirelli, nuevas compañías internacionales y fabricantes asiáticos han comenzado a ganar participación en el mercado, ampliando la oferta y generando mayor competitividad en precios, tecnología y rendimiento.

Innovación tecnológica

En los últimos años, la industria de llantas ha incorporado importantes avances tecnológicos, desarrollando neumáticos con compuestos más resistentes y diseños de banda de rodadura que ofrecen mayor adherencia, menor desgaste y mayor eficiencia energética.

Asimismo, algunas compañías están desarrollando llantas inteligentes, equipadas con sensores que permiten monitorear variables



Las ruedas del carro son tan importantes como el resto de componentes físicos, y conocer en detalles los tipos que existen, de qué materiales están fabricadas y todas las variaciones para uso, será útil para entender el funcionamiento y operación de su vehículo, más aún cuando se trata de adaptarse a situaciones de terreno y condiciones de clima específicas.



El sector automotor atraviesa una transformación marcada por la digitalización, las exigencias ambientales y la electrificación de los vehículos. En este contexto, las llantas también han evolucionado significativamente, adaptándose a las nuevas necesidades de los consumidores en términos de seguridad, eficiencia y movilidad.

Continúa en la siguiente página



El mercado de las llantas

evoluciona con innovación y sostenibilidad en el sector automotor



Viene de la página anterior

como la presión, la temperatura o el desgaste. Estos sistemas ayudan a anticipar fallas y facilitan el mantenimiento preventivo, contribuyendo a mejorar la seguridad y a reducir los costos operativos.

Por otra parte, el crecimiento de la movilidad eléctrica ha incrementado los desafíos para la industria de llantas. Los vehículos eléctricos suelen ser más pesados debido a sus baterías y generan un torque inmediato, lo que exige neumáticos capaces de soportar estas condiciones.

Por ello, los fabricantes han desarrollado llantas con menor resistencia al rodamiento, mayor durabilidad y tecnologías que reducen el ruido, un aspecto especialmente relevante en los vehículos eléctricos debido a su funcionamiento silencioso.

Seguridad y mantenimiento

Las llantas son uno de los componentes más importantes para la seguridad vial, ya que representan el único punto de contacto entre el vehículo y la carretera. Un neumático en mal estado puede afectar la capacidad de frenado, el control del vehículo y la estabilidad.

Por esta razón, el mantenimiento preventivo es fundamental. Revisar periódicamente la presión, la alineación, el balanceo y el desgaste de la banda de rodadura no solo prolonga la vida útil de las llantas, sino que también garantiza un desempeño óptimo en diferentes condiciones de conducción.

Lo que necesita saber de las llantas de su automóvil

• Partes de la rueda

Neumático: es la cubierta que sirve de protección para el resto de la rueda.

Llanta o rin: es el elemento mecánico que se encarga de sostener el neumático.

Banda de rodadura: es la goma que se encuentra en la circunferencia del neumático, creando el contacto con el pavimento o superficie.

Carcasa: es el armazón que le da robustez, y soporta la carga y velocidad a la que se mueve la rueda.

• Tipos de llantas según el material

Acero: son resistentes al peso y cambio de temperatura, pero al ser más pesadas pueden generar más gasto de combustible. Son comunes en vehículos de gama baja y vehículos comerciales.

Aluminio: son ligeras y resistentes, además de mejorar el consumo de combustible frente a las llantas de acero.

Magnesio: son un tipo exclusivo de ruedas que por su alto costo de producción se usan en vehículos de lujo y competición. En cuanto a características, son ligeras y resistentes.

Aleación: se fabrican a partir de una combinación de elementos como aluminio, níquel y magnesio, presentes en vehículos de gama media y alta.

• Tipos de neumáticos según la banda de rodadura

Rodadura de bloques: su diseño es de bloques independientes e interconectados para ofrecer buena maniobrabilidad y estabilidad en piso mojado.

Rodadura asimétrica: tiene un diseño diferente en cada lado, en una tiene cara son bloques grandes y en la otra bloques pequeños. Ofrecen gran adherencia, por lo que son ideales para los carros deportivos.

Rodadura direccional: cuenta con una parte central de surcos transversales simétricos y con el mismo ángulo hacia adentro. Su ventaja es la efectividad a la hora del frenado.

Rodadura repetitiva: los surcos se disponen perpendicularmente para alinearse con el eje de conducción. Son de uso común en vehículos grandes como camionetas todoterreno, camiones de carga y buses.

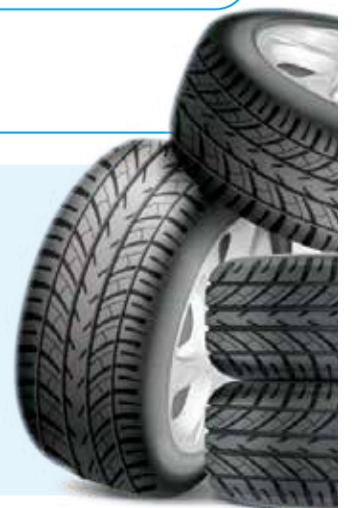
Tendencias futuras

De cara al futuro, el mercado de llantas continuará evolucionando de la mano de la innovación tecnológica y la sostenibilidad. La industria trabaja en el desarrollo de materiales más ecológicos, procesos de producción con menor impacto ambiental y soluciones basadas en economía circular, como el reciclaje y la reutilización de neumáticos.

Además, se espera un mayor avance en tecnologías

de monitoreo digital, la integración con sistemas de gestión de flotas y el desarrollo de neumáticos cada vez más eficientes, capaces de acompañar la transformación de la movilidad global.

En un entorno automotor en constante cambio, las llantas seguirán siendo un elemento estratégico para garantizar seguridad, eficiencia y sostenibilidad en las carreteras del futuro.



Electrificación sin enchufe:



así evoluciona el segmento SUV de aventura en Colombia

¿Cómo funciona una SUV híbrida sin enchufe y por qué está ganando terreno en Colombia?

La electrificación comienza a expandirse hacia nuevos territorios dentro del mercado automotor colombiano. Más allá del uso urbano, las tecnologías híbridas y eléctricas empiezan a integrarse en segmentos tradicionalmente asociados al desempeño, la tracción, como el de las SUV de aventura.

En este escenario, Nissan integra en el mercado colombiano una nueva versión de su SUV X-Trail con sistema e-POWER, una tecnología que permite conducción eléctrica sin necesidad de recarga externa. En términos simples, se trata de un sistema donde el vehículo se impulsa 100 % con motores eléctricos, pero no necesita conectarse a una fuente externa para recargarse.



¿Cómo funciona el sistema e-POWER y en qué se diferencia de un híbrido convencional?

A diferencia de los híbridos convencionales, en el sistema e-POWER de Nissan, las ruedas siempre son impulsadas por motores eléctricos; el motor a gasolina únicamente genera energía para la batería. Esta configuración responde a una de las principales barreras del mercado colombiano frente a la electrificación: la infraestructura de carga.

La X-Trail e-POWER Adventure es una SUV que conecta con quienes entienden el camino como parte de la experiencia. Reúne lo mejor de nuestra tecnología eléctrica con la fuerza y tracción que requieren los que disfrutan salir de la rutina. Este modelo refleja el ADN más versátil de Nissan." Afirma Carlos Felipe Caicedo, Gerente General de Dinissan Colombia



Potencia para caminos nuevos

Más que una SUV electrificada, la X-Trail Adventure es una herramienta de libertad. Su diseño robusto, su tracción inteligente y su eficiencia de consumo hacen de este modelo una respuesta real a quienes buscan ir más allá de la rutina, sin desconectarse de la tecnología ni renunciar al rendimiento.

La llegada de esta versión refuerza el compromiso de Nissan con ofrecer productos que se adaptan a los nuevos estilos de vida y a una movilidad más inteligente, eficiente y emocional.

Rendimiento eléctrico sin enchufe

Impulsada por el sistema e-POWER de Nissan —único en su tipo— esta versión cuenta con 205 HP de potencia combinada y 330 Nm de torque, gracias a dos motores eléctricos que impulsan las ruedas.

El motor a gasolina no mueve el vehículo, sino que actúa como generador para recargar la batería, lo que significa que la tracción es siempre 100 % eléctrica, esto permite una aceleración inmediata, menor vibración y una experiencia de manejo similar a la de un vehículo 100 % eléctrico, pero

sin necesidad de conectarse a una estación de carga.

Su sistema le permite estar exenta de medidas como el Pico y Placa en varias ciudades del país, y ofrecer una experiencia de manejo inmediata, silenciosa y adaptada a cualquier terreno.

Atributos diferenciadores: ¿Qué diferencia a la X-Trail e-POWER Adventure frente a otras SUV electrificadas?

La versión Adventure de la X-Trail e-POWER incluye mejoras específicas en diseño y capacidades, que la convierten en

una SUV con carácter propio, ideal para quienes buscan escapadas, trayectos mixtos y máxima tracción:

- Sistema e-4ORCE de tracción total inteligente, con reparto de par por rueda hasta 10.000 veces por segundo.
- Llantas All-Terrain y rines negros de 18" con acentos rojos.
- Bómpers deportivos, barras de techo transversales y emblemas exclusivos "Adventure".
- Modos de manejo combi-

nables: Normal, Sport, Eco, Off-Road, EV y e-PEDAL Step.

- Asistencias avanzadas de conducción (ADAS) como alerta de punto ciego, control crucero inteligente, alerta de colisión frontal, intervención de cambio de carril y cámara 360° con detector de movimiento.

- Interior premium con asientos deportivos en cuero/vinilo, pantalla de 12.3", cargador inalámbrico para celular y conectividad con Android Auto™ y Apple CarPlay™ inalámbrico.



El Nissan X-Trail e-POWER Sense, refuerza el compromiso de Nissan con la innovación y la movilidad sostenible. Con su tecnología de vanguardia, diseño sofisticado y precio competitivo.

La historia de una de las marcas más longevas del mundo



La marca FIAT nació el 11 de julio de 1899 en Turín, Italia. Sus siglas significan Fabbrica italiana Automobili Torino (Fábrica Italiana de Automóviles de Turín)

La fundación fue liderada por un grupo de inversores y visionarios, entre los que destacó Giovanni Agnelli, un aristócrata apasionado por la velocidad que se convirtió en la figura central de la compañía.

Hitos de su nacimiento y primeros pasos:

El primer modelo: El Fiat 3½ HP fue el vehículo inaugural en 1899. Tenía un motor de dos cilindros y apenas 4,2 caballos de potencia, alcanzando una velocidad máxima de 22 km/h. Solo se fabricaron 24 unidades.

Infraestructura inicial: En 1900, la marca inauguró su primera fábrica con 35 empleados y en 1903 ya cotizaba en la bolsa de Milán.

Expansión rápida: A diferencia de otros fabricantes de la época, FIAT diversificó su producción rápidamente hacia camiones, motores marinos e incluso tractores a principios del siglo XX.

Evolución y actualidad:

Con el paso de las décadas, la marca se consolidó como un símbolo del diseño italiano, lanzando íconos como el Fiat 500 en 1957, que democratizó la movilidad urbana en Italia.

Tras diversas alianzas y fusiones (como la creación de Fiat Chrysler Automobiles - FCA), hoy FIAT forma parte de Stellantis, un conglomerado automotriz global que también incluye marcas como Jeep, Peugeot y Ferrari.



Fiat New 500 es un vehículo eléctrico



El "Nuova" Fiat 500 (1957 - 1975)

Este es el modelo que se convirtió en el símbolo definitivo del diseño italiano y del "milagro económico" de posguerra.

Innovación Técnica: Para ahorrar espacio y costes, Giacosa colocó un motor de dos cilindros refrigerado por aire en la parte trasera.

Identidad Visual: Con solo 2.97 metros de largo, su forma redondeada y su techo de lona (para ahorrar acero) lo hicieron inconfundible.

Legado: Sustituyó al Topolino en 1957 y sentó las bases para el Fiat 500 moderno que vemos hoy en las calles.

Hoy en día, Fiat ha recuperado el nombre Topolino para un nuevo cuadríciclo 100% eléctrico diseñado exclusivamente para la movilidad urbana moderna.

Ambos modelos fueron diseñados por el ingeniero Dante Giacosa, pero representan épocas y conceptos de ingeniería muy diferentes.



El Fiat 500 "Topolino" (1936 - 1955)

Fue uno de los coches más pequeños del mundo en su época y nació con el objetivo de motorizar a la clase media italiana antes de la Segunda Guerra Mundial.

• **Diseño y Apodo:** Su nombre oficial era Fiat 500, pero se le apodó "Topolino" (ratoncito) por su tamaño y la forma de sus faros sobre las aletas, que recordaban a las orejas de Mickey Mouse.

• **Mecánica Tradicional:** A diferencia de los modelos posteriores, tenía el motor en la parte delantera (un pequeño 4 cilindros de 569 cc) y tracción trasera.

• **Capacidad:** Aunque era diminuto (unos 3.2 metros), podía transportar a dos personas con algo de equipaje, o incluso a cuatro en versiones posteriores como el 500C.



más competitiva del mercado llega a Colombia con inversión de **US\$10 millones**

La marca estadounidense de motocicletas inicia operaciones en Colombia con la apertura de su primera vitrina en Bogotá, una ambiciosa expansión de su red comercial y un enfoque diferencial en posventa, respaldado por una infraestructura global de repuestos, centros de servicio y programas de garantía de largo plazo en diversos mercados.

UM Motorcycles, marca global de origen estadounidense, anuncia su llegada oficial a Colombia con la apertura de su primera vitrina en Bogotá, ubicada en la Avenida Boyacá, que será el punto de partida para el desarrollo de su red comercial y de servicio en el país. La compañía estará representada en Colombia por MOTORCOM SAS, subsidiaria del grupo automotriz boliviano Taiyo (Representantes de Nissan, Geely y UM Motorcycles para Bolivia), aliado encargado de consolidar la presencia de la marca en el mercado nacional.

Durante su primer año de operación, UM Motorcycles proyecta una inversión inicial de 10 millones de dólares, destinada principalmente al fortalecimiento de su red de distribución, la construcción de una experiencia de marca integral y el despliegue de una infraestructura posventa capaz de responder a las necesidades de los motociclistas colombianos. Este plan contempla la llegada progresiva de la marca a las principales ciudades del país.

Como parte de esta expansión, UM Motorcycles prevé la apertura de 20 tiendas durante 2026, ubicadas en distintas capitales del territorio nacional, con el objetivo de conformar una red que combine

venta, servicio y disponibilidad de repuestos en un mismo ecosistema. De esta manera, la compañía busca atender de forma oportuna la creciente demanda del mercado de motocicletas en Colombia, priorizando la cercanía y el soporte al cliente en cada punto de contacto.

El portafolio con el que UM Mo-

Experiencias de marca y cercanía con los usuarios

Además de la expansión de su red comercial y de servicio, UM Motorcycles implementará en Colombia un calendario de actividades de experiencia, que incluye pruebas de manejo en diferentes ciudades y los "UM Days", jornadas diseñadas para acercar la marca a los motociclistas mediante test rides, exhibiciones de producto y espacios de interacción con expertos. Estos eventos se realizarán a través de la red de distribuidores y puntos de venta autorizados, fortaleciendo el vínculo con las comunidades de usuarios en todo el país.

torcycles arriba al país está compuesto por 13 modelos que cubren distintas necesidades de movilidad, desde propuestas orientadas a la ciudad hasta motocicletas enfocadas en aventura y touring. Cada modelo está respaldado por los estándares de calidad y durabilidad que la marca ha desarrollado en mercados de Europa, Asia, África y América Latina, donde se ha consolidado mediante una amplia red de distribución y servicio posventa.

Enfoque en posventa, repuestos y garantía

Uno de los pilares de la llegada de UM Motorcycles a Colombia es su propuesta de posventa, diseñada para brindar tranquilidad a los usuarios a lo largo de toda la vida útil de la motocicleta. A nivel global, la marca opera con una red de más de 2.000 puntos de venta y alrededor de 5.000 centros de servicio autorizados, lo que le permite asegurar disponibilidad de repuestos originales y procesos de manteni-

miento estandarizados en múltiples países.

En Colombia, este respaldo internacional se traducirá en una red de centros de servicio especializados, con técnicos formados bajo los protocolos de la marca y con acceso directo a repuestos originales. El objetivo es ofrecer diagnósticos precisos, tiempos de respuesta ágiles y una experiencia de servicio consistente, ya sea para mantenimientos preventivos, correctivos o intervenciones en garantía.

La disponibilidad de repuestos será otro eje diferencial: UM Motorcycles priorizará el abastecimiento continuo para los modelos comercializados en el país, con una logística diseñada para minimizar tiempos de espera y asegurar que los usuarios encuentren los componentes que necesitan en la red autorizada. De esta forma, la marca busca posicionarse como una de las opciones más confiables para quienes valoran la seguridad mecánica y la conservación del valor de su motocicleta a lo largo del tiempo.

En línea con las políticas globales de la marca y sus programas de garantía extendida en mercados internacionales, UM Motorcycles ofrecerá en Colombia la cobertura más amplia del mercado de motocicletas: cinco años o 50.000 kilómetros, sujeta al cumplimiento del plan de mantenimiento en la red oficial. Esta garantía está concebida para respaldar el óptimo desempeño de cada motocicleta y reafirmar el compromiso de la compañía con la calidad de fabricación y la confianza de sus clientes.



Lubricantes y filtros:

pequeñas decisiones que definen el impacto ambiental del sector motriz

En el mantenimiento de un vehículo hay procedimientos que se repiten todos los días en talleres y centros de servicio: el cambio de aceite y el reemplazo de filtros. Son actividades técnicas, necesarias y rutinarias. Sin embargo, detrás de estas operaciones cotidianas existe una dimensión ambiental que muchas veces pasa desapercibida.



Cada cambio de lubricante genera aceite usado, y cada sustitución de filtros deja residuos impregnados con hidrocarburos, metales y partículas contaminantes. Ambos hacen parte de los residuos más sensibles del sector motriz, no solo por su volumen, sino por el riesgo que representan si no se manejan adecuadamente. Su disposición incorrecta puede afectar suelos, fuentes hídricas y redes de alcantarillado, además de facilitar prácticas informales que rompen la trazabilidad ambiental.

El país cuenta con regulación, gestores autorizados y programas de recolección. Pero la sostenibilidad del sector no depende únicamente de la existencia de estas herramientas, sino de cómo se aplican en la operación diaria. En muchos casos, la diferencia entre una buena gestión ambiental y un riesgo innecesario está en decisiones básicas que se toman dentro del taller.

Por eso vale la pena recordar algunos principios simples que marcan la diferencia en la segregación de estos residuos:



- El aceite usado debe almacenarse exclusivamente en recipientes herméticos, resistentes y claramente identificados, evitando mezclarlo con agua, solventes u otros residuos que dificulten su aprovechamiento posterior.

- Los filtros contaminados deben drenarse antes de almacenarse y mantenerse en contenedores independientes, preferiblemente cerrados, para evitar goteos y contacto con el suelo.

- El área de almacenamiento temporal debe estar protegida de la lluvia, señalizada y con superficie impermeable, de modo que cualquier derrame pueda controlarse y no llegue al alcantarillado.

El registro de entrega a gestores autorizados no es solo un requisito documental: es la evidencia de que el residuo salió del taller por la vía correcta y permite mantener la trazabilidad ambiental del proceso.

Estas acciones pueden parecer operativas, pero en realidad reflejan el nivel de organización, responsabilidad y cultura ambiental de un taller. Hablar de sostenibilidad en el sector motriz no es solo referirse a tecnologías futuras o a la transición energética; también implica gestionar correctamente los residuos que hoy siguen siendo parte esencial del mantenimiento vehicular.

La reflexión es clara: el impacto ambiental del sector no depende únicamente de grandes decisiones industriales, sino de miles de decisiones pequeñas que se toman cada día en los talleres. Cada cambio de aceite y cada filtro reemplazado representan una oportunidad para hacer las cosas bien.

Sara Quintero –

Departamento de Gestión Ambiental

El sector motriz tiene el conocimiento, la normativa y los aliados técnicos para gestionar adecuadamente estos residuos. El reto es convertir esas herramientas en práctica cotidiana y en cultura empresarial. Porque al final, la sostenibilidad del sector no se define en los discursos, sino en lo que ocurre en el piso del taller.



Los datos del Ministerio de Transporte marcan una tendencia clara. En la Semana Santa de 2024, más de 9,3 millones de viajeros se movizaron por las carreteras colombianas.

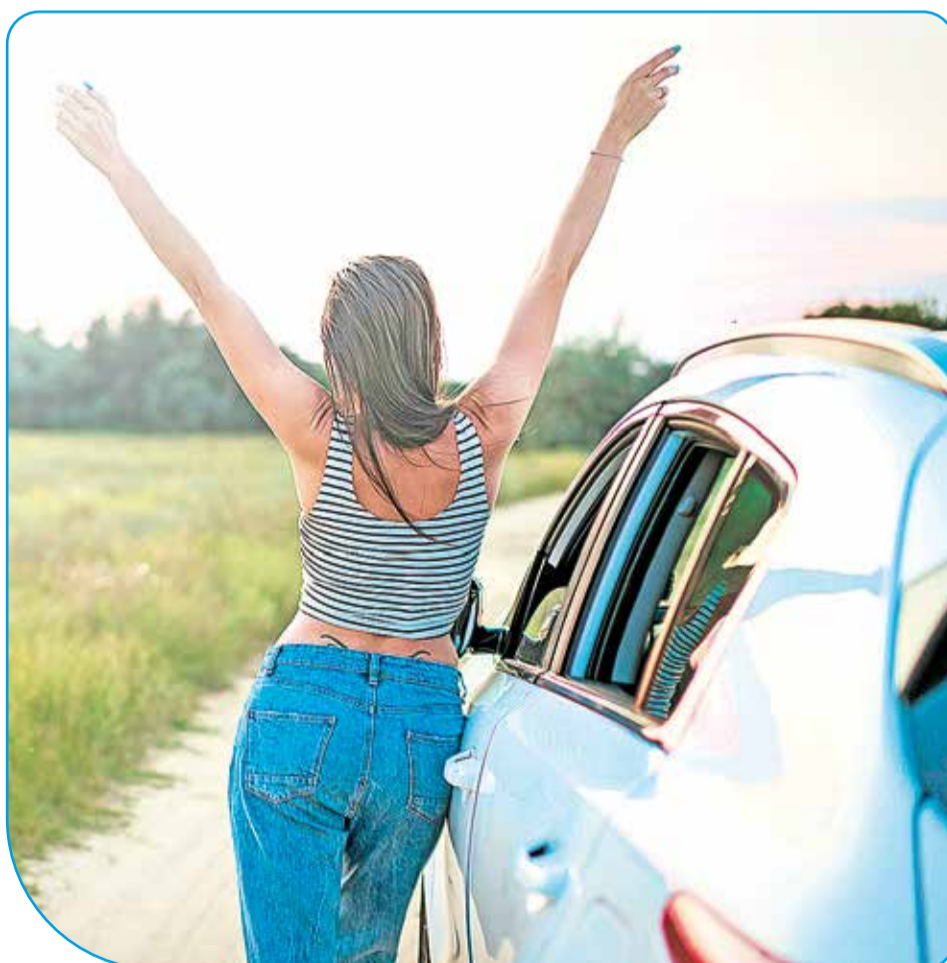
En 2025, esa cifra creció otro 7%, alcanzando casi 10 millones de vehículos en las vías nacionales, el registro más alto hasta la fecha.

Con dos años consecutivos de crecimiento sostenido, la Semana Santa 2026 se perfila como el momento en que Colombia podría cruzar definitivamente ese umbral histórico.



Lo que se logra consolidar es una lógica de viaje distinta, una en la que el vehículo es una herramienta al servicio de la experiencia, y no al revés.

Casi 10 millones de colombianos en carretera impulsan el auge de viajar en carro esta Semana Santa



Las razones detrás de este aumento son múltiples. La Semana Santa en Colombia ya no es solo un tiempo de recogimiento religioso o de descanso familiar: es, cada vez más, una oportunidad para recorrer el país. Viajar a ver las famosas procesiones de Semana Santa en Popayán —declaradas Patrimonio Cultural Inmaterial de la Humanidad por la UNESCO y que año tras año convocan a decenas de miles de visitantes de todas las regiones—; caminar por las calles coloniales y los pasos sagrados de Mompox, que vive su momento más especial durante esta época; o, simplemente, tomar la carretera hacia el mar, la montaña o el llano en busca de ese descanso que el ritmo cotidiano pocas veces permite.

El contexto cultural que rodea esta Semana Santa amplifica aún más el volumen de personas en movimiento. El Festival Estéreo Picnic (FEP), uno de los festivales de música más importantes de América Latina, convoca cada año a más de 100.000 asistentes en los alrededores de Bogotá, previo a la semana mayor. Se convierte, así, en un imán que atrae viajeros de Medellín, Cali, Barranquilla y otras ciudades, muchos de los cuales extienden su estadía para empalmarlo con los días festivos. A esto se suma el Festival Internacional de Cine de Cartagena (FICCI), uno de los eventos culturales más consolidados del calendario colombiano, que vuelve a la Ciudad Amurallada aún más magnética durante estos días.

En paralelo, la expansión del turismo de naturaleza y de experien-

cias ha convertido destinos como el Cañón del Chicamocha, el Parque Nacional Natural Tayrona, el Eje Cafetero y Villa de Leyva en paradas obligadas durante esta temporada, con tasas que podrían llegar hasta el 70% de ocupación hotelera, según estimaciones de años anteriores.

Todo esto configura un escenario en el que la carretera colombiana se convierte, durante estos días, en el escenario principal de la vida del país.

Mauricio Serna Lozano, Gerente General de Renting Colombia, observa este fenómeno a través de la

operación de alquiler de vehículos de Localiza Rent a Car, franquicia de la compañía en Colombia, lo que le permite leer de primera mano cómo están viajando hoy los colombianos. Desde esa doble mirada, su conclusión es clara: "El viajero colombiano actual es más espontáneo, más informado y exigente con su experiencia. Ya no planea solo con semanas de anticipación ni se conforma con un destino único. Quiere poder moverse, cambiar de planes a conveniencia, combinar el festival con la playa o las procesiones con una ruta de senderismo. Alquilar un carro le da exactamente esa libertad".

La renta de vehículos encuentra en las grandes temporadas de viaje un momento de gran protagonismo, y la Semana Santa no es la excepción. Cada vez más colombianos pueden llegar a una conclusión similar: alquilar un carro no es un gasto, es una decisión de viaje más consciente, que les permite ir a su propio ritmo, parar donde quieran y ajustar el recorrido sin depender de horarios ni trayectos rígidos. En ese contexto, la confiabilidad del servicio como flotas en buen estado, respaldo operativo y acompañamiento durante el viaje se convierte en el factor que pone la experiencia en primer plano.

A su vez, más allá de los factores económicos, lo que se logra consolidar es una lógica de viaje distinta, una en la que el vehículo es una herramienta al servicio de la experiencia, y no al revés.

"Vemos que cada vez más personas entienden que alquilar un carro no es un gasto, sino una inversión en calidad de experiencia. Les permite disfrutar de los momentos en familia sin la presión logística, sin preocuparse por el mantenimiento o por si el carro aguanta el viaje. Esta época de receso debería ser para disfrutarla, no para resolverla," concluye Serna Lozano.

NOTICIAS DE ASOPARTES

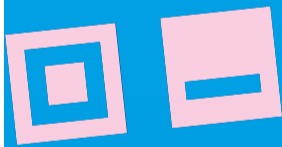
EL PERIODICO DEL SECTOR AUTOMOTOR COLOMBIANO

www.noticiasdeasopartes.com.co

CONOCE NUESTROS PAQUETES DE PAUTA
EN FORMATO IMPRESO Y DIGITAL

LLEVA TU MARCA AL
SIGUIENTE NIVEL CON
NOTICIAS DE
ASOPARTES

ESCANEA



SUBSCRIBETE

TU MARCA AQUI



Recibe asesoría sobre tu pauta

NOTICIAS DE ASOPARTES
EL PERIODICO DEL SECTOR AUTOMOTOR COLOMBIANO

LIVIANOS PESADOS MOTOS LANZAMIENTOS EVENTOS AMBIENTE TALLER TECNOLOGÍA EDITORIAL

MOTRIO BUJÍAS AMORTIGUADORES

LOS ESENCIALES PARA TU VEHICULO KIT DE DISTRIBUCION MOTRIO

ACETES BOMBAS DE AGUA

Últimas Noticias

Crisis en el sector automotor: Precios de repuestos en Colombia se disparan
marzo 17, 2025

RENAULT ACADEMY Y LA FUNDACIÓN RENAULT IMPULSAN EL CRECIMIENTO PROFESIONAL CON FORMACIÓN PARA AMPLIAR LAS OPORTUNIDADES
marzo 14, 2025

Conozca los riesgos de comprar llantas usadas
marzo 13, 2025